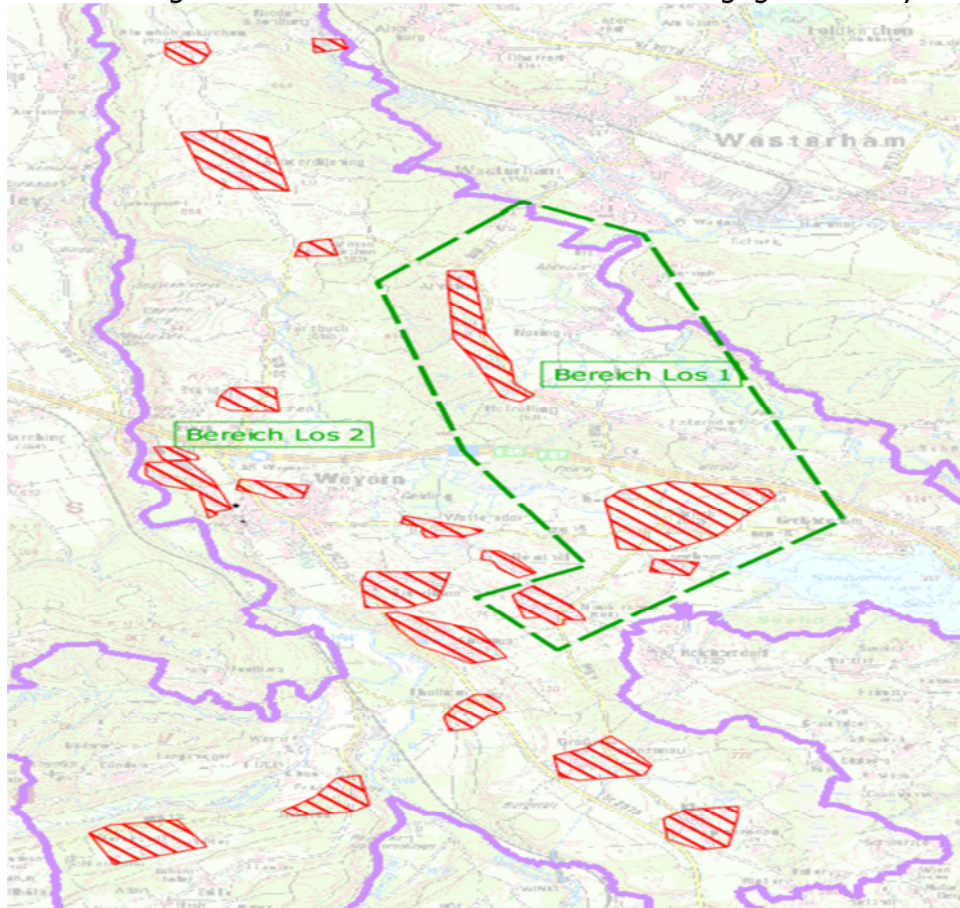




Anlage zur Bekanntmachung Auswahlverfahren Weyarn vom 21.08.2015

Übersicht und Detaildarstellungen der Erschließungsgebiete

Karte 1 zeigt die Übersicht über das Erschließungsgebiet Weyarn.



Karte 1: Übersicht

	Bandbreite Download	Bandbreite Upload
Los 1: Bereich Arnhofen, Haus, Bruck, Kleinseham, Neukirchen	<ul style="list-style-type: none">• Teilweise mindestens 50 MBit/s• flächendeckend mindestens 30 MBit/s	mindestens 2 MBit/s
Los 2: alle Ortsbereiche außer Bereich Los 1 und Gewerbegebiet Weigfeld	<ul style="list-style-type: none">• Teilweise mindestens 50 MBit/s• flächendeckend mindestens 30 MBit/s	mindestens 2 MBit/s
Los 2: Gewerbegebiet Weigfeld	<ul style="list-style-type: none">• mindestens 100 MBit/s	mindestens 10 MBit/s

Tabelle 1: Übersicht über die zu erzielenden Bandbreiten



Los 1: Bereich Arnshausen, Haus:

Nach dem Auf- bzw. Ausbau sollen in diesem Bereich Übertragungsraten in mindestens doppeltem Umfang¹ der Übertragungsraten (Upload und Download) gemäß der Darstellung des Ergebnisses der Markterkundung für alle möglichen Endkunden, die noch nicht mit Bandbreiten nach Nr. 1.2 Satz 3 BbR versorgt werden und Übertragungsraten von mindestens 50 Mbit/s im Download für einen Teil und nicht weniger als 30 Mbit/s im Download für alle möglichen Endkunden sowie Upload-Geschwindigkeiten, die viel höher sind als bei Netzen der Breitbandgrundversorgung (mindestens 2 Mbit/s) zu Verfügung stehen.



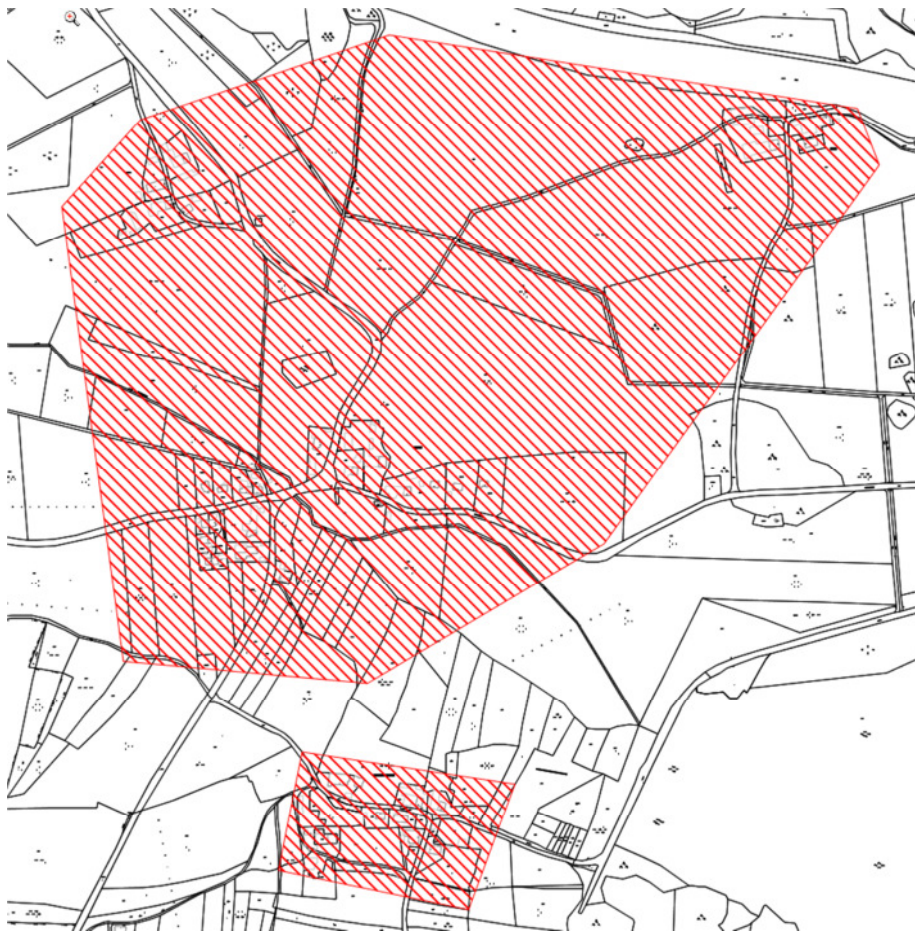
Karte 2: Bereich Arnshausen, Haus

¹ Wenn der geförderte Ausbau als Nebeneffekt die Breitbandversorgung von einzelnen Anschlüssen verbessert, ohne dass für diese Anschlüsse die Bandbreitenverdoppelung erreicht wird, ist dies unschädlich, sofern für diese Anschlüsse keine zusätzlichen, staatlich finanzierten Investitionen durchgeführt werden.



Los 1: Bereich Ried, Bach, Bruck, Kleinseeham:

Nach dem Auf- bzw. Ausbau sollen in diesem Bereich Übertragungsraten in mindestens doppeltem Umfang² der Übertragungsraten (Upload und Download) gemäß der Darstellung des Ergebnisses der Markterkundung für alle möglichen Endkunden, die noch nicht mit Bandbreiten nach Nr. 1.2 Satz 3 BbR versorgt werden und Übertragungsraten von mindestens 50 Mbit/s im Download für einen Teil und nicht weniger als 30 Mbit/s im Download für alle möglichen Endkunden sowie Upload-Geschwindigkeiten, die viel höher sind als bei Netzen der Breitbandgrundversorgung (mindestens 2 Mbit/s) zu Verfügung stehen.



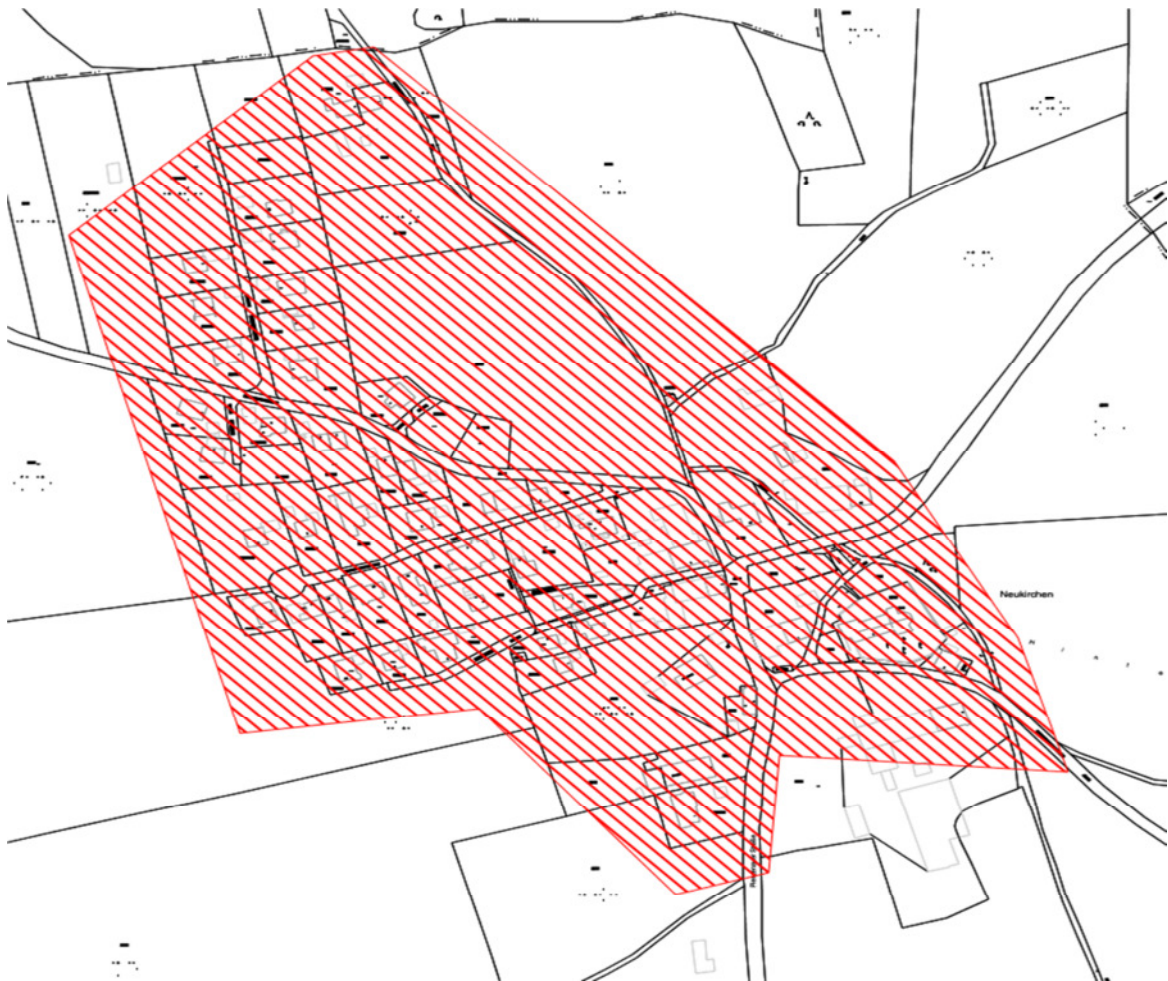
Karte 3: Bereich Ried, Bach, Bruck, Kleinseeham

² Wenn der geförderte Ausbau als Nebeneffekt die Breitbandversorgung von einzelnen Anschlüssen verbessert, ohne dass für diese Anschlüsse die Bandbreitenverdoppelung erreicht wird, ist dies unschädlich, sofern für diese Anschlüsse keine zusätzlichen, staatlich finanzierten Investitionen durchgeführt werden.



Los 1: Bereich Neukirchen:

Nach dem Auf- bzw. Ausbau sollen in diesem Bereich Übertragungsraten in mindestens doppeltem Umfang³ der Übertragungsraten (Upload und Download) gemäß der Darstellung des Ergebnisses der Markterkundung für alle möglichen Endkunden, die noch nicht mit Bandbreiten nach Nr. 1.2 Satz 3 BbR versorgt werden und Übertragungsraten von mindestens 50 Mbit/s im Download für einen Teil und nicht weniger als 30 Mbit/s im Download für alle möglichen Endkunden sowie Upload-Geschwindigkeiten, die viel höher sind als bei Netzen der Breitbandgrundversorgung (mindestens 2 Mbit/s) zu Verfügung stehen.



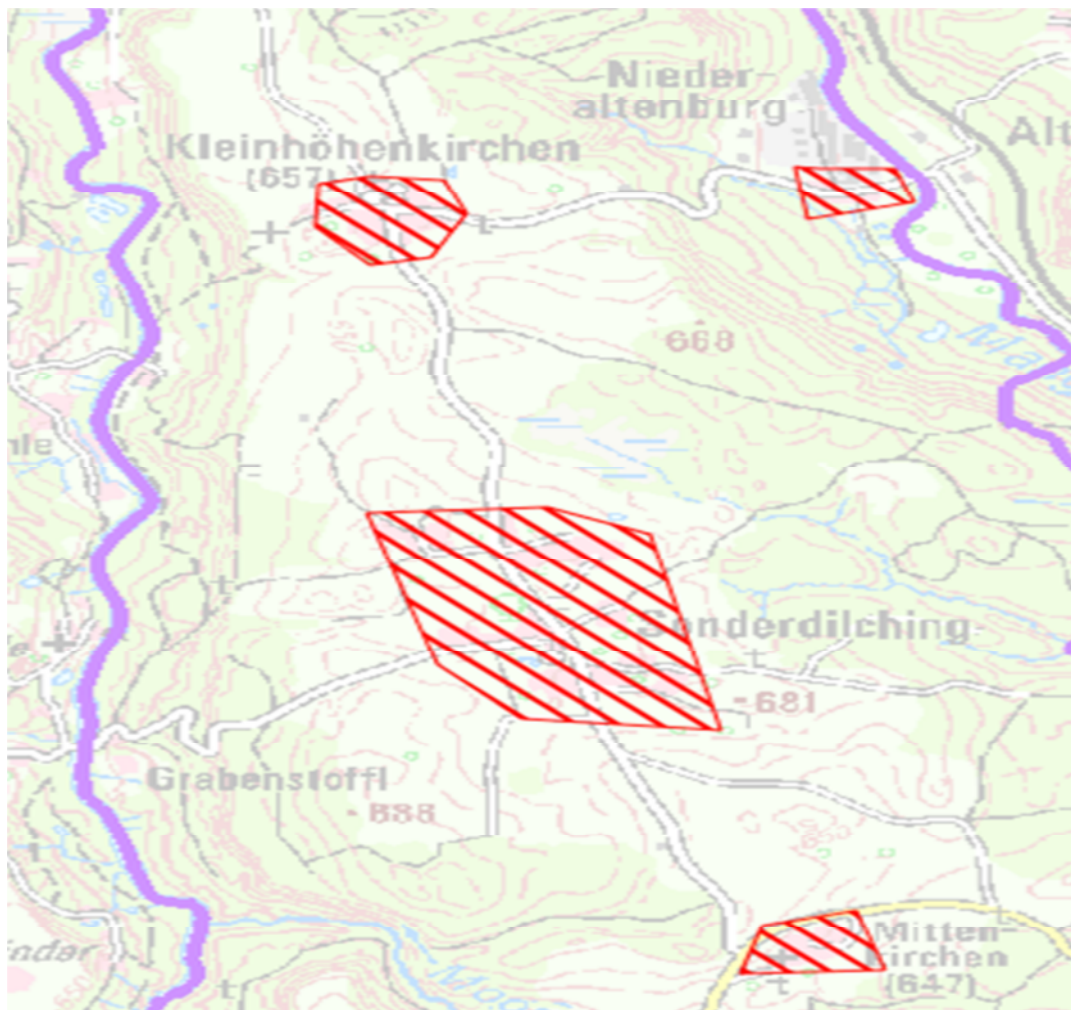
Karte 4: Bereich Neukirchen

³ Wenn der geförderte Ausbau als Nebeneffekt die Breitbandversorgung von einzelnen Anschlüssen verbessert, ohne dass für diese Anschlüsse die Bandbreitenverdoppelung erreicht wird, ist dies unschädlich, sofern für diese Anschlüsse keine zusätzlichen, staatlich finanzierten Investitionen durchgeführt werden.



Los 2: Bereich Niederaltenburg, Kleinhöhenkirchen, Sonderdilching, Mittenkirchen:

Nach dem Auf- bzw. Ausbau sollen in diesem Bereich Übertragungsraten in mindestens doppeltem Umfang⁴ der Übertragungsraten (Upload und Download) gemäß der Darstellung des Ergebnisses der Markterkundung für alle möglichen Endkunden, die noch nicht mit Bandbreiten nach Nr. 1.2 Satz 3 BbR versorgt werden und Übertragungsraten von mindestens 50 Mbit/s im Download für einen Teil und nicht weniger als 30 Mbit/s im Download für alle möglichen Endkunden sowie Upload-Geschwindigkeiten, die viel höher sind als bei Netzen der Breitbandgrundversorgung (mindestens 2 Mbit/s) zu Verfügung stehen.



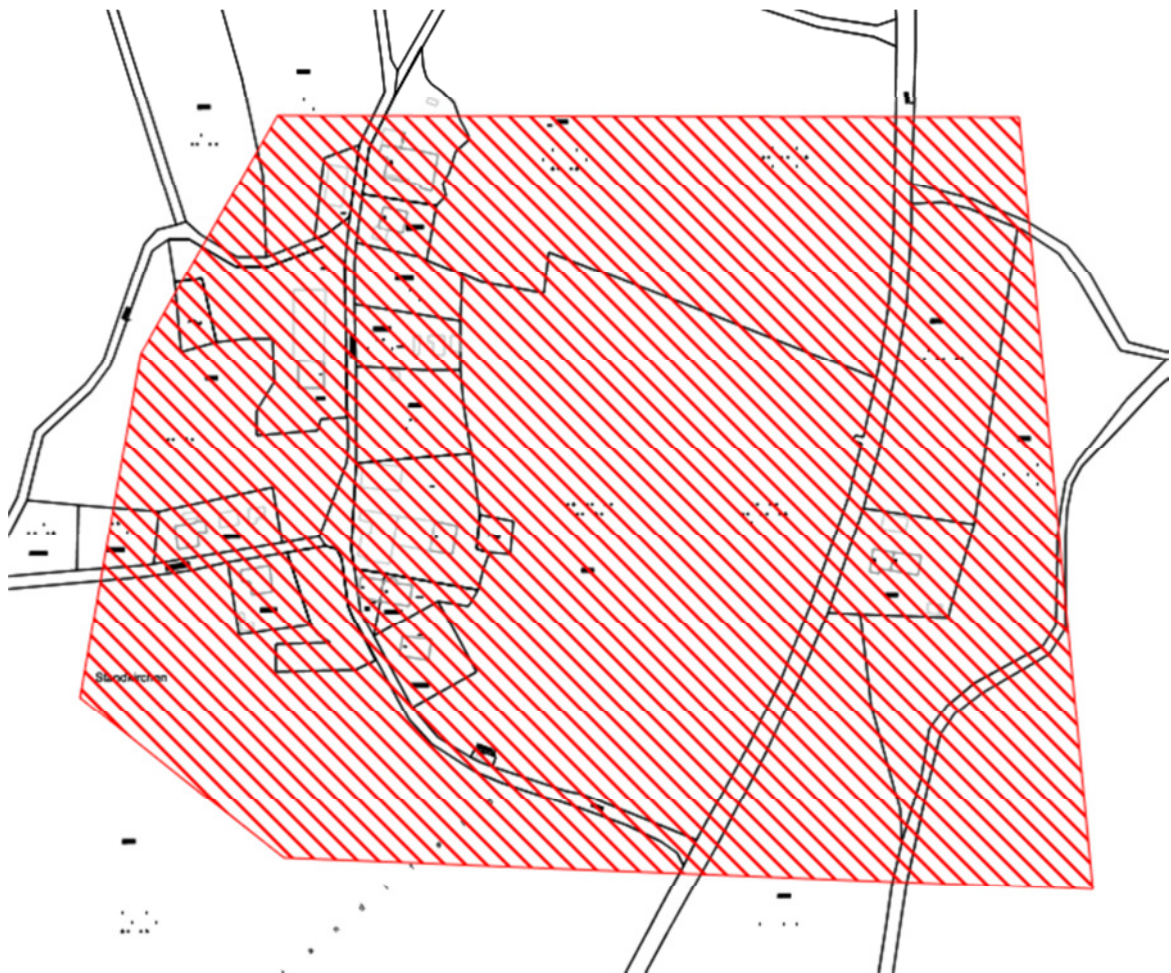
Karte 5: Bereich Niederaltenburg, Kleinhöhenkirchen, Sonderdilching, Mittenkirchen

⁴ Wenn der geförderte Ausbau als Nebeneffekt die Breitbandversorgung von einzelnen Anschlüssen verbessert, ohne dass für diese Anschlüsse die Bandbreitenverdoppelung erreicht wird, ist dies unschädlich, sofern für diese Anschlüsse keine zusätzlichen, staatlich finanzierten Investitionen durchgeführt werden.



Los 2: Bereich Standkirchen:

Nach dem Auf- bzw. Ausbau sollen in diesem Bereich Übertragungsraten in mindestens doppeltem Umfang⁵ der Übertragungsraten (Upload und Download) gemäß der Darstellung des Ergebnisses der Markterkundung für alle möglichen Endkunden, die noch nicht mit Bandbreiten nach Nr. 1.2 Satz 3 BbR versorgt werden und Übertragungsraten von mindestens 50 Mbit/s im Download für einen Teil und nicht weniger als 30 Mbit/s im Download für alle möglichen Endkunden sowie Upload-Geschwindigkeiten, die viel höher sind als bei Netzen der Breitbandgrundversorgung (mindestens 2 Mbit/s) zu Verfügung stehen.



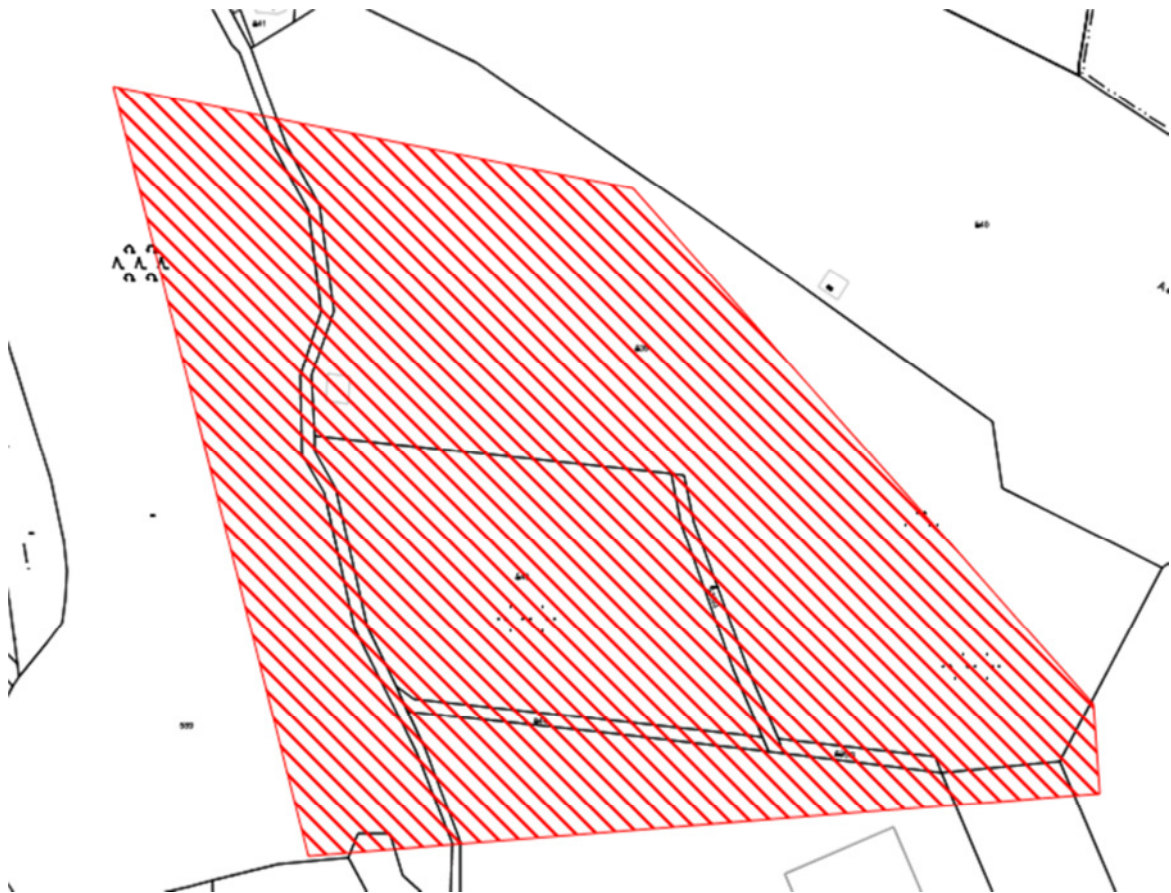
Karte 6: Bereich Standkirchen

⁵ Wenn der geförderte Ausbau als Nebeneffekt die Breitbandversorgung von einzelnen Anschlüssen verbessert, ohne dass für diese Anschlüsse die Bandbreitenverdoppelung erreicht wird, ist dies unschädlich, sofern für diese Anschlüsse keine zusätzlichen, staatlich finanzierten Investitionen durchgeführt werden.



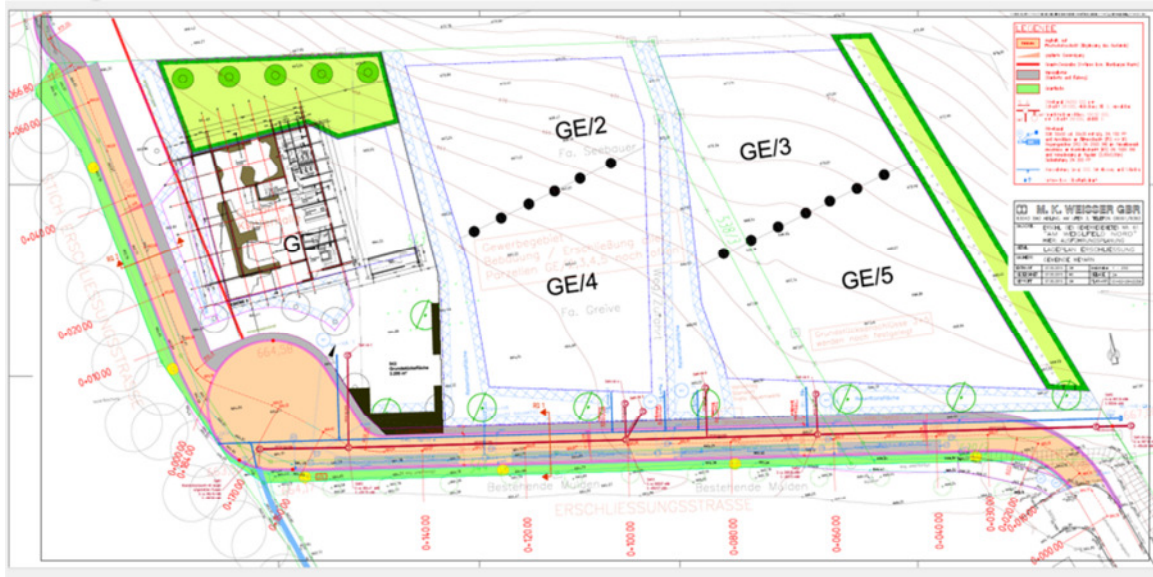
Los 2: Bereich Gewerbegebiet Weigfeld

Nach dem Auf- bzw. Ausbau sollen in diesem Bereich Übertragungsraten in mindestens doppeltem Umfang⁶ der Übertragungsraten (Upload und Download) gemäß der Darstellung des Ergebnisses der Markterkundung für alle möglichen Endkunden, die noch nicht mit Bandbreiten nach Nr. 1.2 Satz 3 BbR versorgt werden und Übertragungsraten von mindestens 100 Mbit/s im Download und von mindestens 10 Mbit/s im Upload für alle möglichen Endkunden sowie Upload-Geschwindigkeiten, die viel höher sind als bei Netzen der Breitbandgrundversorgung (mindestens 2 Mbit/s) zu Verfügung stehen.



Karte 7.1: Bereich Gewerbegebiet Weigfeld

⁶ Wenn der geförderte Ausbau als Nebeneffekt die Breitbandversorgung von einzelnen Anschlüssen verbessert, ohne dass für diese Anschlüsse die Bandbreitenverdoppelung erreicht wird, ist dies unschädlich, sofern für diese Anschlüsse keine zusätzlichen, staatlich finanzierten Investitionen durchgeführt werden.



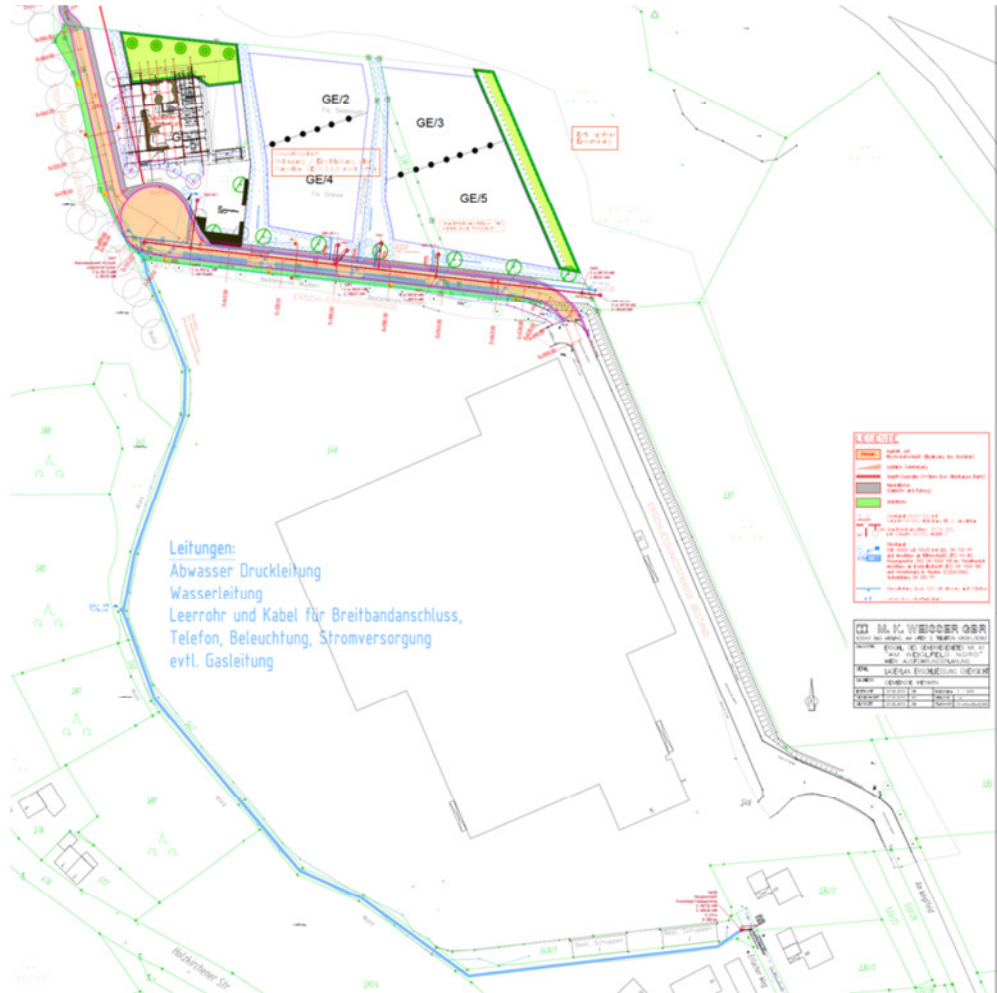
Karte 7.2: Planauszug Detail Gewerbegebiet Weigfeld

Das Gewerbegebiet ist angebunden mit einem Kabelschutzrohr lt. anliegender Spezifikation (AD:111mm; ID:93mm)

Das Leerrohr ist im Gewerbegebiet verlegt (s.h. anliegende Pläne als PDF):

- im Seitenstreifen / Gehweg (L = ca. 184 m),
- im Stich (L = ca. 67 m)

und im „Zubringer-Waldweg“ (Erlacher Weg – Wendepplatz / Pumpwerk, L = ca. 434 m).



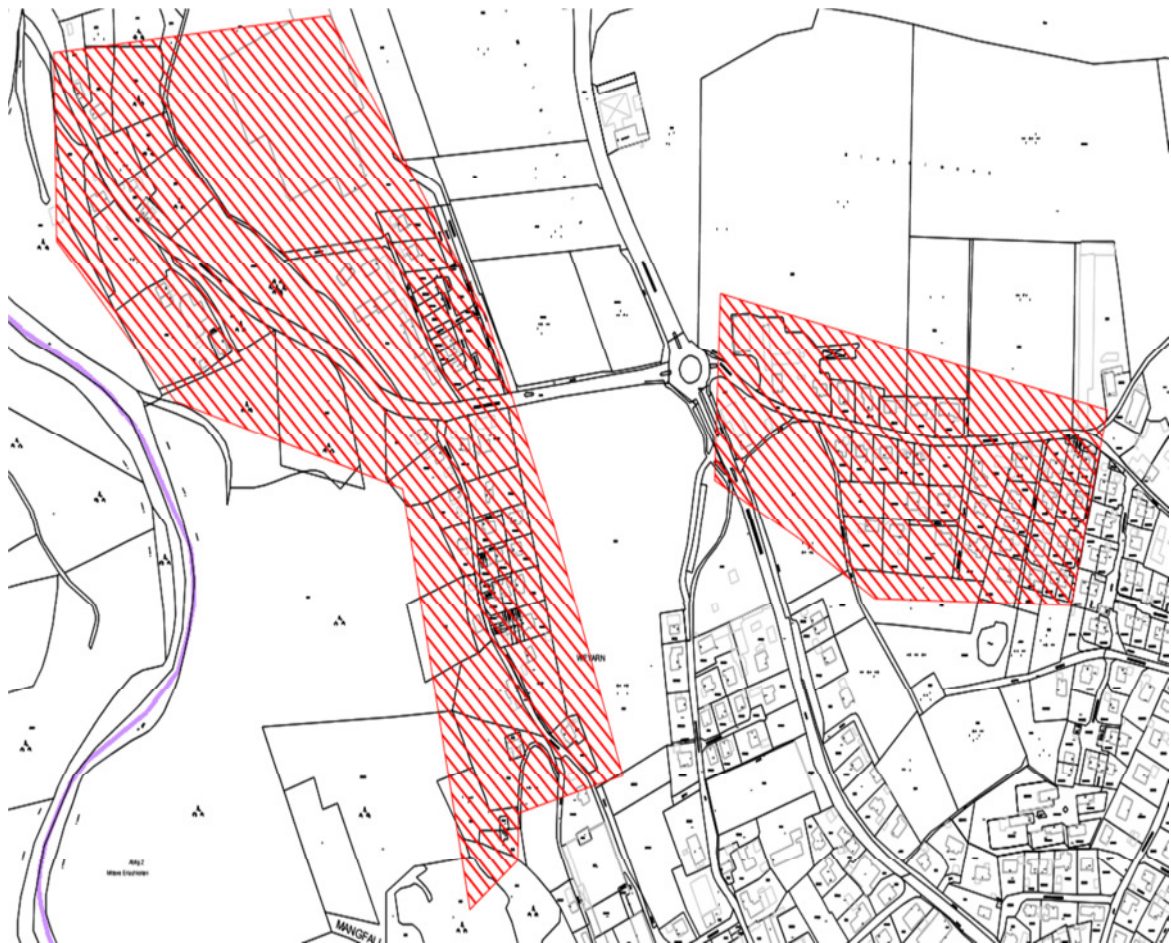
Karte 7.3: Planauszug Anbindung Gewerbegebiet Weigfeld

Falls notwendig können ggf. weitere Unterlagen und Informationen bei der Gemeinde Weyarn, Ansprechpartner Hr. Walser angefordert werden.



Los 2: Bereich Weyarn-Ort

Nach dem Auf- bzw. Ausbau sollen in diesem Bereich Übertragungsraten in mindestens doppeltem Umfang⁷ der Übertragungsraten (Upload und Download) gemäß der Darstellung des Ergebnisses der Markterkundung für alle möglichen Endkunden, die noch nicht mit Bandbreiten nach Nr. 1.2 Satz 3 BbR versorgt werden und Übertragungsraten von mindestens 50 Mbit/s im Download für einen Teil und nicht weniger als 30 Mbit/s im Download für alle möglichen Endkunden sowie Upload-Geschwindigkeiten, die viel höher sind als bei Netzen der Breitbandgrundversorgung (mindestens 2 Mbit/s) zu Verfügung stehen.



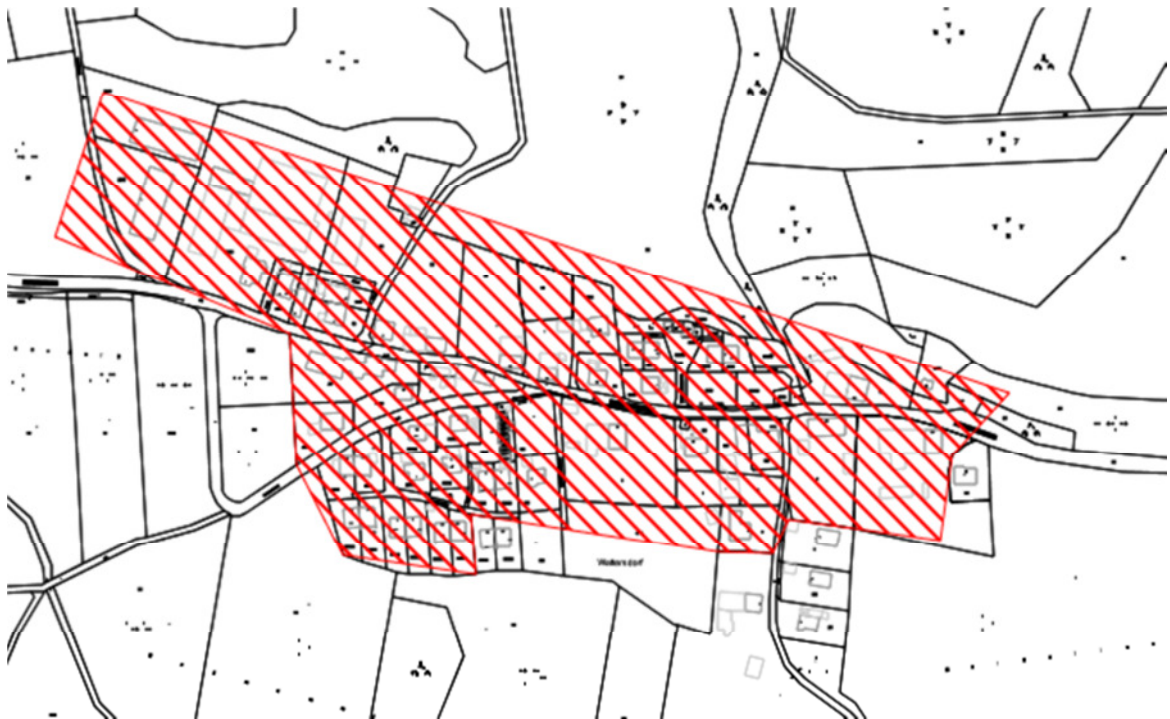
Karte 8: Bereich Weyarn-Ort

⁷ Wenn der geförderte Ausbau als Nebeneffekt die Breitbandversorgung von einzelnen Anschlüssen verbessert, ohne dass für diese Anschlüsse die Bandbreitenverdoppelung erreicht wird, ist dies unschädlich, sofern für diese Anschlüsse keine zusätzlichen, staatlich finanzierten Investitionen durchgeführt werden.



Los 2: Bereich Wattersdorf

Nach dem Auf- bzw. Ausbau sollen in diesem Bereich Übertragungsraten in mindestens doppeltem Umfang⁸ der Übertragungsraten (Upload und Download) gemäß der Darstellung des Ergebnisses der Markterkundung für alle möglichen Endkunden, die noch nicht mit Bandbreiten nach Nr. 1.2 Satz 3 BbR versorgt werden und Übertragungsraten von mindestens 50 Mbit/s im Download für einen Teil und nicht weniger als 30 Mbit/s im Download für alle möglichen Endkunden sowie Upload-Geschwindigkeiten, die viel höher sind als bei Netzen der Breitbandgrundversorgung (mindestens 2 Mbit/s) zu Verfügung stehen.



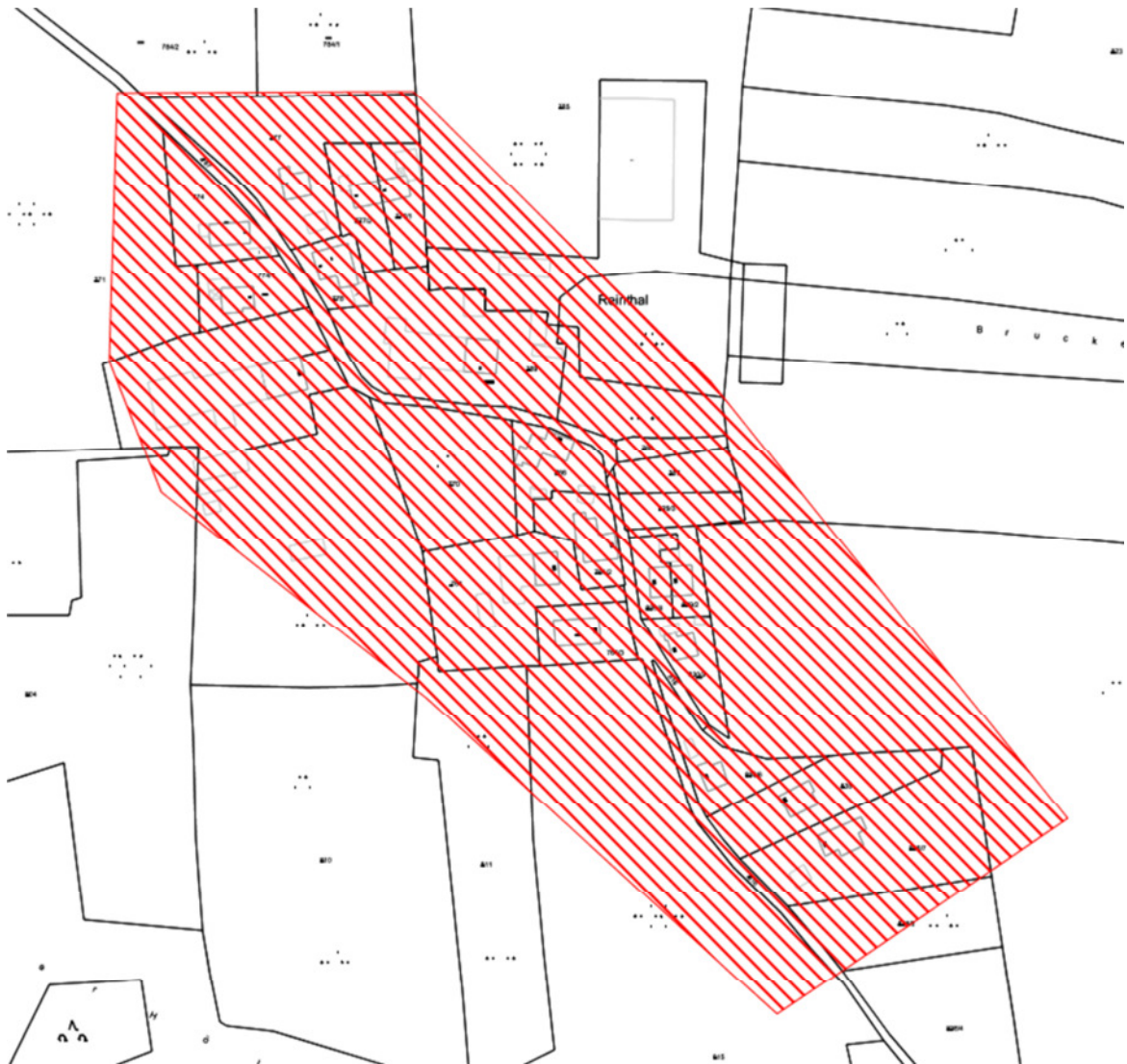
Karte 9: Bereich Wattersdorf

⁸ Wenn der geförderte Ausbau als Nebeneffekt die Breitbandversorgung von einzelnen Anschlüssen verbessert, ohne dass für diese Anschlüsse die Bandbreitenverdoppelung erreicht wird, ist dies unschädlich, sofern für diese Anschlüsse keine zusätzlichen, staatlich finanzierten Investitionen durchgeführt werden.



Los 2: Bereich Reinhthal

Nach dem Auf- bzw. Ausbau sollen in diesem Bereich Übertragungsraten in mindestens doppeltem Umfang⁹ der Übertragungsraten (Upload und Download) gemäß der Darstellung des Ergebnisses der Markterkundung für alle möglichen Endkunden, die noch nicht mit Bandbreiten nach Nr. 1.2 Satz 3 BbR versorgt werden und Übertragungsraten von mindestens 50 Mbit/s im Download für einen Teil und nicht weniger als 30 Mbit/s im Download für alle möglichen Endkunden sowie Upload-Geschwindigkeiten, die viel höher sind als bei Netzen der Breitbandgrundversorgung (mindestens 2 Mbit/s) zu Verfügung stehen.



Karte 10: Bereich Reinhthal

⁹ Wenn der geförderte Ausbau als Nebeneffekt die Breitbandversorgung von einzelnen Anschlüssen verbessert, ohne dass für diese Anschlüsse die Bandbreitenverdoppelung erreicht wird, ist dies unschädlich, sofern für diese Anschlüsse keine zusätzlichen, staatlich finanzierten Investitionen durchgeführt werden.



Los 2: Bereich Stürzlham, Einhaus

Nach dem Auf- bzw. Ausbau sollen in diesem Bereich Übertragungsraten in mindestens doppeltem Umfang¹⁰ der Übertragungsraten (Upload und Download) gemäß der Darstellung des Ergebnisses der Markterkundung für alle möglichen Endkunden, die noch nicht mit Bandbreiten nach Nr. 1.2 Satz 3 BbR versorgt werden und Übertragungsraten von mindestens 50 Mbit/s im Download für einen Teil und nicht weniger als 30 Mbit/s im Download für alle möglichen Endkunden sowie Upload-Geschwindigkeiten, die viel höher sind als bei Netzen der Breitbandgrundversorgung (mindestens 2 Mbit/s) zu Verfügung stehen.



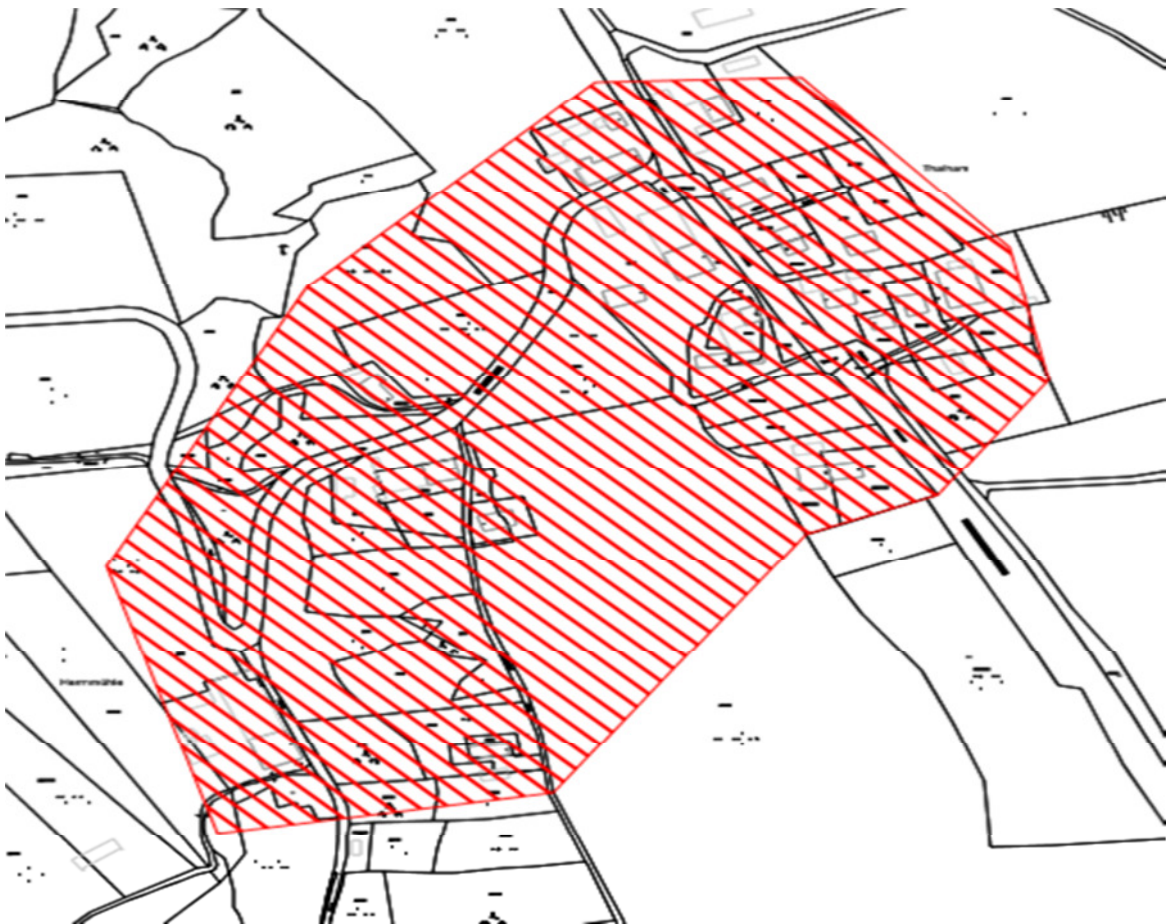
Karte 11: Bereich Stürzlham, Einhaus

¹⁰ Wenn der geförderte Ausbau als Nebeneffekt die Breitbandversorgung von einzelnen Anschlüssen verbessert, ohne dass für diese Anschlüsse die Bandbreitenverdoppelung erreicht wird, ist dies unschädlich, sofern für diese Anschlüsse keine zusätzlichen, staatlich finanzierten Investitionen durchgeführt werden.



Los 2: Bereich Thalham

Nach dem Auf- bzw. Ausbau sollen in diesem Bereich Übertragungsraten in mindestens doppeltem Umfang¹¹ der Übertragungsraten (Upload und Download) gemäß der Darstellung des Ergebnisses der Markterkundung für alle möglichen Endkunden, die noch nicht mit Bandbreiten nach Nr. 1.2 Satz 3 BbR versorgt werden und Übertragungsraten von mindestens 50 Mbit/s im Download für einen Teil und nicht weniger als 30 Mbit/s im Download für alle möglichen Endkunden sowie Upload-Geschwindigkeiten, die viel höher sind als bei Netzen der Breitbandgrundversorgung (mindestens 2 Mbit/s) zu Verfügung stehen.



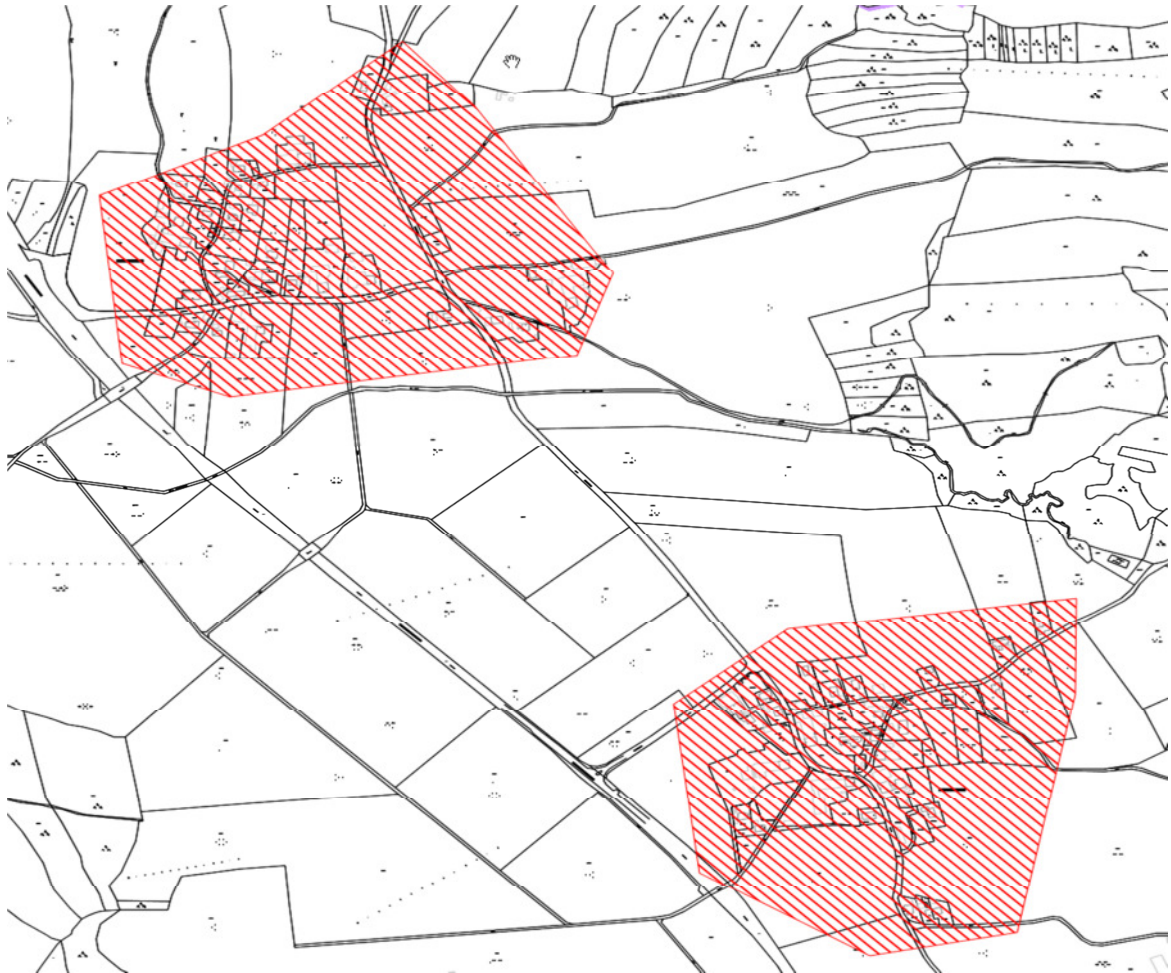
Karte 12: Bereich Thalham

¹¹ Wenn der geförderte Ausbau als Nebeneffekt die Breitbandversorgung von einzelnen Anschlüssen verbessert, ohne dass für diese Anschlüsse die Bandbreitenverdoppelung erreicht wird, ist dies unschädlich, sofern für diese Anschlüsse keine zusätzlichen, staatlich finanzierten Investitionen durchgeführt werden.



Los 2: Bereich Großpienzenau, Kleinpienzenau

Nach dem Auf- bzw. Ausbau sollen in diesem Bereich Übertragungsraten in mindestens doppeltem Umfang¹² der Übertragungsraten (Upload und Download) gemäß der Darstellung des Ergebnisses der Markterkundung für alle möglichen Endkunden, die noch nicht mit Bandbreiten nach Nr. 1.2 Satz 3 BbR versorgt werden und Übertragungsraten von mindestens 50 Mbit/s im Download für einen Teil und nicht weniger als 30 Mbit/s im Download für alle möglichen Endkunden sowie Upload-Geschwindigkeiten, die viel höher sind als bei Netzen der Breitbandgrundversorgung (mindestens 2 Mbit/s) zu Verfügung stehen.



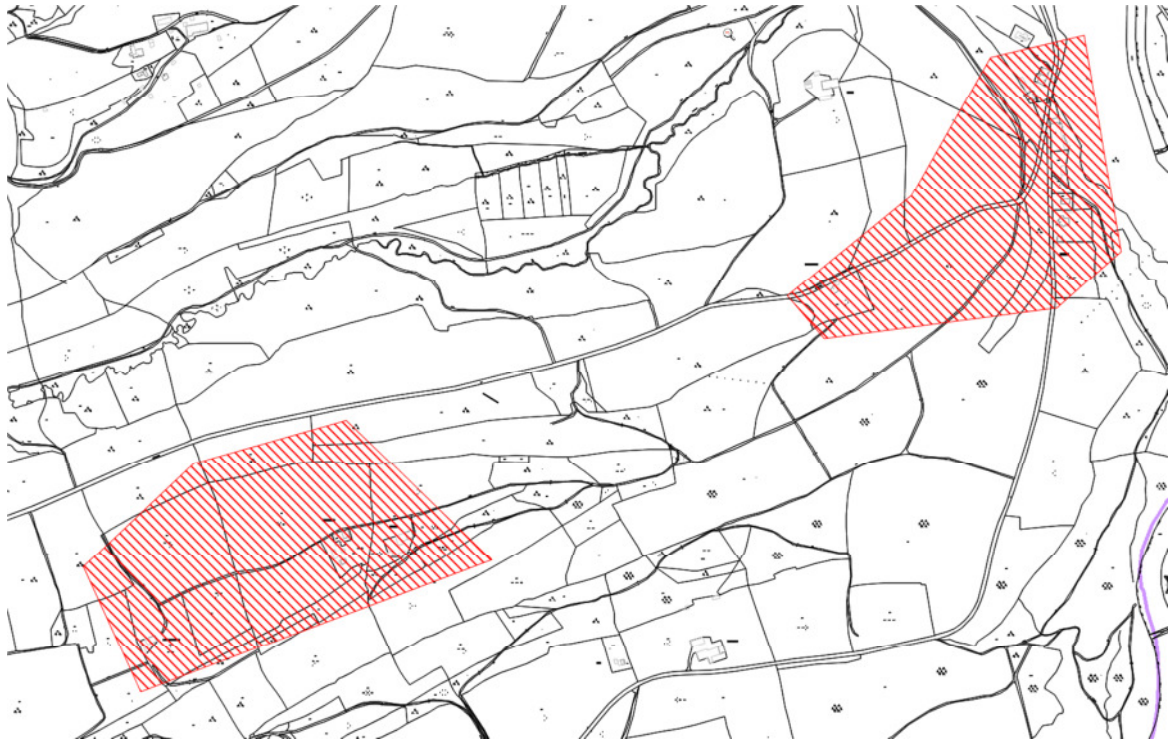
Karte 13: Bereich Großpienzenau, Kleinpienzenau

¹² Wenn der geförderte Ausbau als Nebeneffekt die Breitbandversorgung von einzelnen Anschlüssen verbessert, ohne dass für diese Anschlüsse die Bandbreitenverdoppelung erreicht wird, ist dies unschädlich, sofern für diese Anschlüsse keine zusätzlichen, staatlich finanzierten Investitionen durchgeführt werden.



Los 2: Bereich Gotzing, Ferdinand, Schliershofer, Nudler

Nach dem Auf- bzw. Ausbau sollen in diesem Bereich Übertragungsraten in mindestens doppeltem Umfang¹³ der Übertragungsraten (Upload und Download) gemäß der Darstellung des Ergebnisses der Markterkundung für alle möglichen Endkunden, die noch nicht mit Bandbreiten nach Nr. 1.2 Satz 3 BbR versorgt werden und Übertragungsraten von mindestens 50 Mbit/s im Download für einen Teil und nicht weniger als 30 Mbit/s im Download für alle möglichen Endkunden sowie Upload-Geschwindigkeiten, die viel höher sind als bei Netzen der Breitbandgrundversorgung (mindestens 2 Mbit/s) zu Verfügung stehen.



Karte 14: Bereich Gotzing, Ferdinand, Schliershofer, Nudler

¹³ Wenn der geförderte Ausbau als Nebeneffekt die Breitbandversorgung von einzelnen Anschlüssen verbessert, ohne dass für diese Anschlüsse die Bandbreitenverdoppelung erreicht wird, ist dies unschädlich, sofern für diese Anschlüsse keine zusätzlichen, staatlich finanzierten Investitionen durchgeführt werden.